

Příloha č. 2 c)

Zvláštní technické podmínky

Zhotovení stavby

Oprava trati v úseku Čejetice - Strakonice

ev. č. VZ: 65420194

Datum vydání: 26. 8. 2020

OBSAH

SEZNAM ZKRATEK.....	2
1. SPECIFIKACE PŘEDMĚTU DÍLA.....	3
1.1 Účel a rozsah předmětu Díla	3
1.2 Umístění stavby	3
2. PŘEHLED VÝCHOZÍCH PODKLADŮ.....	3
2.1 Projektová dokumentace	3
2.2 Související dokumentace	3
3. KOORDINACE S JINÝMI STAVBAMI.....	3
4. ZVLÁŠTNÍ TECHNICKÉ PODMÍNKY A POŽADAVKY NA PROVEDENÍ DÍLA	3
4.1 Všeobecně.....	3
4.2 Zeměměřická činnost zhotovitele	7
4.3 Doklady předkládané zhotovitelem.....	7
4.4 Dokumentace zhotovitele pro stavbu	8
4.5 Dokumentace skutečného provedení stavby	8
4.6 Zabezpečovací zařízení	8
4.7 Sdělovací zařízení	8
4.8 Silnoproudá technologie včetně DŘT, trakční a energetická zařízení	8
4.9 Ostatní technologická zařízení	8
4.10 Železniční svršek	8
4.11 Železniční spodek.....	15
4.12 Nástupiště	15
4.13 Železniční přejezdy	15
4.14 Mosty, propustky a zdi	15
4.15 Ostatní inženýrské objekty.....	15
4.16 Železniční tunely	15
4.17 Pozemní komunikace.....	15
4.18 Kabelovody, kolektory	15
4.19 Protihlukové objekty	15
4.20 Pozemní stavební objekty	15
4.21 Trakční a energetická zařízení	15
4.22 Vyzískaný materiál	15
4.23 Životní prostředí a nakládání s odpady	15
5. ORGANIZACE VÝSTAVBY, VÝLUKY.....	15
6. SOUVISEJÍCÍ DOKUMENTY A PŘEDPISY	16
7. PŘÍLOHY.....	16

SEZNAM ZKRATEK

Není-li v těchto ZTP výslovně uvedeno jinak, mají zkratky použité v těchto ZTP význam definovaný ve Všeobecných technických podmínkách.

1. SPECIFIKACE PŘEDMĚTU DÍLA

1.1 Účel a rozsah předmětu Díla

1.1.1 Předmětem díla je zhotovení stavby „ Oprava trati v úseku Čejetice - Strakonice “ jejímž cílem je provedení opravných prací na železničním svršku v mezistaničním traťovém úseku Čejetice - Strakonice trati České Budějovice - Plzeň, pro zajištění plynulosti a bezpečnosti železniční dopravy.

1.1.2 Rozsah Díla „ Oprava trati v úseku Čejetice - Strakonice “ je

v úseku od km 265,702 do 267,847 souvislá výměna kolejnic za nové kolejnice 49 E1 R260 délek 75 m, výměna všech částí stávajícího rozponového upevnění (mimo svěrek) u betonových pražců SB5, výměna kompletů upevnění ŽS4 u betonových pražců SB8, zřízení bezстыkové koleje, včetně opravy železničního přejezdu P1165 v km 265,768 s výměnou stávající vnitřní železobetonové přejezdové konstrukce za novou přejezdovou konstrukci celopryžovou s vnitřními panely, vnější části přejezdu budou dobalené asfaltobetonem. Přejezdů P1166 v km 266,884 a P1167 v km 267,496 se opravy (ani výměny kolejnic) netýkají.

V úseku od km 269,704 do 271,391 souvislá výměna stávajících betonových pražců za nové betonové pražce B 91S/2 s pružným bezpodkladnicovým upevněním W14 + Skl14, strojní pročištění kolejového lože a zřízení bezстыkové koleje. U tohoto úseku bude po konsolidaci štěrkového lože provedena následná úprava směrového a výškového uspořádání koleje.

1.2 Umístění stavby

1.2.1 Stavba bude probíhat na trati v Jihočeském kraji, číslo trati 190 dle JŘ, trať České Budějovice - Plzeň v mezistaničním traťovém úseku Čejetice - Strakonice ve dvou úsecích - od km 265,702 do 267,847 a od km 269,704 do 271,391 na jednokolejně trati.

2. PŘEHLED VÝCHOZÍCH PODKLADŮ

2.1 Projektová dokumentace

2.1.1 Projektová dokumentace - nepředpokládá se.

2.2 Související dokumentace

2.2.1 Stavební povolení - nepředpokládá se.

3. KOORDINACE S JINÝMI STAVBAMI

3.1.1 Zhotovení stavby musí být provedeno v koordinaci s připravovanými, případně aktuálně realizovanými akcemi a to i dalších investorů, které přímo s předmětnou akcí souvisí nebo ji mohou ovlivnit. Součástí plnění Díla je i zajištění koordinace při realizaci prací, poskytování a rozsahu výluk, přidělení prostorů pro staveniště v jednotlivých žst. apod.

3.1.2 Koordinace musí probíhat zejména s níže uvedenými opravnými pracemi:

Operativní drobná údržba realizovaná zaměstnanci Správy železnic, státní organizace, OŘ Plzeň, TO Strakonice.

4. ZVLÁŠTNÍ TECHNICKÉ PODMÍNKY A POŽADAVKY NA PROVEDENÍ DÍLA

4.1 Všeobecně

4.1.1 Čl. 1.1.10. VTP se ruší.

4.1.2 Čl. 3.1.1. VTP se mění takto:

Zhotovitel se zavazuje vést Stavební deník o stavbě v souladu s ustanoveními zákona č. 183/2006 Sb. [1] a § 6 vyhlášky č. 499/2006 Sb. [28]. Identifikační údaje ve Stavebním deníku (údržba a opravy staveb státních drah) se vyplní v rozsahu dle Příl. 9 vyhlášky č. 499/2006 Sb. [28] a to ode dne převzetí Staveniště do dne řádného předání a převzetí Díla nebo jeho části do Předčasného užívání Díla nebo části Díla ke Zkušebnímu provozu, popřípadě do dne odstranění poslední vady nebo dokončení nedokončené práce, zjištěné při kontrolní prohlídce Díla. Zhotovitel je povinen vést Stavební deník v českém jazyce.

4.1.3 Čl. 3.1.2. VTP se mění takto:

Zhotovitel je povinen používat typizovaný stavební deník Správy železnic: Stavební deník (údržba a opravy staveb státních drah).

4.1.4 Čl. 3.1.3. VTP se mění takto:

Typizovaný stavební deník a informace ke správnému vedení jsou uvedeny ve vzoru tohoto stavebního deníku. Kontakt, kde je možné vzor SD stáhnout, samotné SD zakoupit, či stáhnout (včetně pravidel číslování), jsou uvedené v závěrečné kapitole těchto VTP „12. Právní předpisy“.

4.1.5 Čl. 3.2.1. VTP se mění takto:

Denní záznamy do Stavebního deníku budou obsahovat náležitosti, které vyplývají z Příl. 9 vyhlášky č. 499/2006 Sb. [28], TKP [64]. Budou do něj zejména zapisovány všechny záznamy související se stavební činností, kontrolou a všechny skutečnosti důležité pro věcné, časové a finanční plnění SOD, včetně množství provedených prací a montáží. U nasazení mechanizačních prostředků bude uveden druh mechanizace (kolejové, zemní či speciální) s uvedením pracovní doby, ne však náradí.

4.1.6 Čl. 3.2.2. VTP se mění takto:

Zhotovitel se zavazuje, že Stavební deník bude obsahovat mimo jiné i následující náležitosti, které se týkají příslušného Díla, Část Díla nad rámec vyhlášky č. 499/2006 Sb. [28]:

- a) zahájení a ukončení výluk,
- b) vyjádření ÚOZI Zhotovitele o provedení zaměření podzemních vedení a zařízení technické infrastruktury před zakrytím a souhlas TDS se zakrýváním prací,
- c) zdůvodnění rozdílů provedených prací od Projektové dokumentace (pokud je vyhotovena) nebo těchto ZTP včetně jejich příloh, případně stavebního povolení, odůvodnění změn materiálů a změn technického řešení a odchylek od Projektové dokumentace, včetně způsobu projednání,
- d) údaje potřebné k posouzení prací správnými úřady a orgány státního dozoru,
- e) výsledky činnosti autorizovaného inspektora (pokud je určen),
- f) výsledky činnosti Koordinátora BOZP (pokud je určen),
- g) výsledky činnosti odborně způsobilé osoby pro ekologický dozor (pokud je určen).

4.1.7 Čl. 3.3.1. VTP se mění takto:

Stavební deník (viz 3.1.2.1) bude uložen na pracovišti člena osoby Zhotovitele zmocněné vedením stavby dle SOD.

4.1.8 Čl. 3.3.5. VTP se ruší.

4.1.9 Čl. 3.3.6. VTP se mění takto:

Objednatel provádí potvrzování (potvrzení podpisem přečtení záznamů) Stavebního deníku až po jejich předchozím potvrzení Zhotovitelem.

4.1.10 Čl. 3.3.7. VTP se mění takto:

Potřebné stanovisko další oprávněné osoby včetně Objednatele k záznamům ve Stavebním deníku musí být zaznamenáno do Stavebního deníku do 5 pracovních dnů po jejich předložení příslušné oprávněné osobě a Objednateli, podle toho, komu bude záznam předložen později. Nevyjádří-li se Objednatel ve lhůtě 5 pracovních dní ode dne, kdy mu byl předložen záznam, má se za to, že Objednatel s obsahem záznamu souhlasí.

4.1.11 Čl. 3.3.8. VTP se mění takto:

Jestliže oprávněný zaměstnanec Zhotovitele, popř. jeho zmocněný zástupce, nesouhlasí se záznamem Objednatele, nebo jiné oprávněné osoby, provedeným ve Stavebním deníku, je povinen připojit k uvedenému záznamu do 2 pracovních dnů po jeho zapsání své vyjádření a předat je v tomto termínu na předem určeném a dohodnutém místě pro přístup ke Stavebnímu deníku. Nevyjádří-li Zhotovitel svůj nesouhlas ve lhůtě 2 pracovních dní ode dne, kdy mu bylo předloženo předmětné vyjádření, má se za to, že Zhotovitel s obsahem záznamu souhlasí.

4.1.12 V čl. 4.1.2. VTP se ruší text „... a finančního plnění“.

4.1.13 V čl. 4.1.4. VTP se ruší text „...části – Geodetická dokumentace“.

4.1.14 Čl. 4.1.7. VTP se ruší.

4.1.15 Čl. 4.1.8. VTP se ruší.

4.1.16 V čl. 4.2.1. VTP se ruší druhá a třetí věta textu.

4.1.17 Čl. 4.2.2. VTP se ruší.

4.1.18 V čl. 4.2.9. VTP se mění lhůta z 21 dnů na 7 dnů.

4.1.19 Čl. 4.2.18. VTP se mění takto:

Přístupové cesty ke staveništi a objekty na nich jsou navrženy v ZOV zpravidla po stávajících komunikacích. U pozemních komunikací, kde je to požadováno, uzavře Zhotovitel nájemní smlouvu na jejich využívání. Zhotovitel během stavby zajistí u komunikací používaných stavbou čištění, kropení proti prašnosti a průběžnou údržbu. Po ukončení stavby Zhotovitel po dohodě s vlastníkem (správcem komunikace) odstraní případné vzniklé závady. Zhotovitel je rovněž povinen uhradit náklady spojené s odstraněním závad ve sjízdnosti přístupových cest, s jejich poškozením a jejich znečištěním v souladu s § 27 a § 28 zákona č. 13/1997 Sb. [17]. Zhotovitel odpovídá za vzniklé škody způsobené nedodržením těchto povinností. Náklady a poplatky za jejich užívání a náklady na odstranění závad jsou součástí Ceny Díla.

4.1.20 Čl. 4.3.2. VTP se ruší.

4.1.21 Čl. 4.3.3. VTP se mění takto:

Zhotovitel se zavazuje zpracovat havarijný plán pro případný únik ropných látek ve smyslu zákona č. 254/2001 Sb. [10].

4.1.22 Čl. 5.1.4. VTP se ruší.

4.1.23 V čl. 5.1.10. VTP se text „5 pracovních dnů“ nahrazuje textem „2 pracovní dny“.

4.1.24 V čl. 5.2.4. VTP se mění lhůta ze čtyř týdnů na dva týdny. Ruší se text „... a písemně přizvat dotčené orgány veřejné správy (odbor životního prostředí příslušného úřadu)“.

4.1.25 Čl. 6.3.1. VTP se ruší.

4.1.26 V čl. 6.3.2. VTP se text "TDS" nahrazuje textem „Objednateli“.

4.1.27 Čl. 7.1.7. VTP se mění takto:

Pokud je podzemních vedení a zařízení technické infrastruktury ve správě místně příslušné OJ Správy železnic, Zhotovitel se zavazuje požádat písemnou objednávkou o jejich vytyčení minimálně 5 pracovních dnů před zahájením výkopových prací. Tyto činnosti jsou součástí Ceny Díla.

4.1.28 V čl. 7.1.11. VTP se text „po rekonstrukci“ nahrazuje textem „po opravě a údržbě“, a text rekonstrukce se nahrazuje textem „oprava a údržba“.

4.1.29 Čl. 7.2.1. VTP se mění takto:

Objednatel se zavazuje zajistit a projednat žádosti o vyhotovení výlukových rozkazů v souladu s Interními předpisy Objednatel – Správy železnic D7/2 [72].

4.1.30 V čl. 8.1.1. VTP se ruší text „posuzovací a schvalovací protokol“.

4.1.31 V čl. 8.1.4. VTP, odstavec a) se ruší text „...je vedena jako samostatná položka Soupisu prací“.

4.1.32 Čl. 8.1.4. VTP, odstavec c) se mění takto:

Zhotovitel předá 15 dní před zahájením prací dle PDPS jedno pracovní vyhotovení PDPS zhotoviteli Projektové dokumentace k posouzení souladu PDPS s DSP/DOS a 1 pracovní vyhotovení Objednateli k posouzení a ke schválení, vč. případného rozdílového Soupisu prací.

4.1.33 Čl. 8.1.4. VTP, odstavec e) se mění takto:

Po odsouhlasení zpracovatelem Projektové dokumentace (pokud je vyhotovena), zapracování případných připomínek a schválení Objednatel předá Zhotovitel Objednateli dokumentaci PDPS SO a PS do 7 dnů před zahájením prací ve 3 vyhotoveních v listinné podobě a v 1 vyhotovení v elektronické podobě.

4.1.34 Čl. 8.1.4. VTP, odstavec f) se mění takto:

Po schválení závěrových tabulek předá Zhotovitel Objednateli dokumentaci PDPS do 7 dnů před zahájením prací ve 3 vyhotoveních v listinné podobě a v 1 vyhotovení v elektronické podobě.

4.1.35 V čl. 8.1.5. VTP se mění lhůta z 90 dnů na 30 dnů.

4.1.36 V čl. 8.1.6. VTP se mění lhůta ze 45 dnů na 15 dnů.

4.1.37 V čl. 8.2.2. VTP se ruší text "... a Směrnice Správy železnic č. 117 [79]"

4.1.38 Čl. 8.2.3. VTP se ruší.

4.1.39 V čl. 8.2.8. VTP se ruší text „.....v rozsahu požadavků přílohy „H“ – Dokladová část dle Směrnice GR č. 11 [66]“. Ruší se odstavec b).

4.1.40 Čl. 8.3.3. VTP se mění takto:

Předání Dokumentace skutečného provedení stavby týkající se Díla Zhotovitelem Objednateli proběhne v listinné podobě ve 3 vyhotoveních pro technickou část do 2 měsíců, pro geodetickou část do 2 měsíců a kompletní dokumentace v elektronické podobě v rozsahu dle odstavce 8.3.5 těchto VTP do 3 měsíců ode dne, kdy bylo vydán Zápis o předání a převzetí Díla, nejpozději však do termínu ukončení smluvního vztahu.

4.1.41 Čl. 8.3.4. VTP se ruší.

4.1.42 Čl. 8.3.5. VTP se mění takto:

Odevzdání dokumentace bude v elektronické podobě provedeno dle pravidel pro vzájemnou výměnu digitálních dat mezi drážními a mimodrážními organizacemi [78] následovně:

2 × CD (DVD) – kompletní dokumentace stavby v otevřené formě

2 × CD (DVD) – kompletní dokumentace stavby v uzavřené formě

4.1.43 Čl. 10.2.5. VTP se mění takto:

Zhotovitel se zavazuje zajistit u svých zaměstnanců a zaměstnanců Poddodavatelů prokazatelné seznámení s plánem BOZP Díla [19] a doložit splnění této povinnosti písemně před předáním Staveniště Zhotoviteli.

4.2 Zeměměřická činnost zhotovitele

4.2.1 Kontakt pro zjištění informací o bodech ŽBP je na UOZI objednatele Ing. Petr Křížek; krizekp@szdc.cz; tel.: 601 015 463.

4.2.2 Před zahájením stavebních prací má zhotovitel povinnost zjistit u objednatele lokalizační informace o bodech ŽBP v dotčených oblastech jeho pracovní činnosti včetně přístupových cest, manipulačních a skladových ploch. Zhotovitel má povinnost zajistit ochranu dotčených bodů ŽBD před jejich poškozením nebo narušením bez ohledu na vlastnictví pozemku, na němž je bod ŽBP umístěn.

4.2.3 Poškozením a narušením bodu ŽBP se rozumí jeho fyzické zničení, porušení jeho stabilizace, změna polohy, výšky nebo znemožnění geodetického využití bodu ŽBP (zasypání, zakrytí apod).

4.2.4 Každé narušení nebo poškození bodu ŽBP je zhotovitel povinen neprodleně ohlásit TDS a správci ŽBP kontakt viz bod 4.2.1 ZTP. Náhrada zničeného nebo poškozeného bodu ŽBP je provedena na náklady zhotovitele.

4.2.5 Nahrazením narušeného nebo zničeného bodu ŽBP se rozumí oprava stávající stabilizace nebo zřízení nové stabilizace, jeho geodetické zaměření a vypracování geodetické dokumentace. Geodetickou dokumentaci bodu ŽBP předá zhotovitel správci ŽBP.

4.2.6 V případě, že je nutno v rámci stavebních prací provést neplánované přeložení bodu ŽBP, které je vyvoláno nepředvídatelnými okolnostmi, které nebyly Objednateli ani Zhotoviteli známy v době podpisu SOD, je Zhotovitel tuto skutečnost povinen Objednateli prokazatelně nahlásit min 7 dní předem. Náklady na náhradu nebo přeložení jsou v tomto případě hrazeny Objednatелеm.

4.2.7 V případě zřízení BK je nutné zaslat data k ověření prostorové polohy koleje před zřízením BK správci PPK (Ing. Pavel Šterba, sterba@szdc.cz, tel.: 724 154 954). Informace o projektech PPK poskytne na vyžádání SPPK.

4.2.8 Po ukončení stavby bude odevzdána geodetická část souborného zpracování dokumentace skutečného provedení stavby dle platných předpisů.

4.2.9 V případě zásahu stavby do pozemků cizích vlastníků budou vypracovány geometrické plány na odkup pozemků případně vyznačení věcných břemen na dotčených částech pozemků.

4.3 Doklady předkládané zhotovitelem

4.3.1 Zhotovitel doloží mimo jiné před zahájením prací na železniční dopravní cestě prosté kopie dokladů o kvalifikaci zhotovitelů dle Předpisu o odborné způsobilosti a znalosti osob při provozování dráhy a drážní dopravy Správy železnic Zam1, v platném znění:

- K-06 - řízení střediska, stavby nebo stavebních prací na železničním spodku a svršku;
- Z-06 c) nebo platná F-06 Vedoucí prací pro montáž zabezpečovacích zařízení;
- Prokázání odborné způsobilosti dle platné legislativy – obsluha drážního speciálního vozidla dle OZ ZPZ/SV – 02;
- Prokázání odborné způsobilosti dle § 35 zákona 266/1994 Sb., o dráhách: Odborná způsobilost pro činnost - řízení sledu, řízení a provádění posunu;

- Osvědčení o způsobilosti zhotovitele pro provádění prací ASP přesnou metodou pomocí dat naměřených měřícím zařízením PPK;
 - Oprávnění na provádění odtavovacího-stykového svařování kolejnic;
 - Oprávnění na provádění aluminotermického svařování kolejnic;
- 4.3.2 Výše uvedené doklady upravující odbornou způsobilost musí osvědčit odbornou způsobilost samotného dodavatele (je-li fyzickou osobou) nebo jiné osoby, která bude pro dodavatele příslušnou činnost vykonávat.

4.4 Dokumentace zhotovitele pro stavbu

- 4.4.1 Realizační projektová dokumentace není v tomto případě požadována.
- 4.4.2 Za dodání schválené související výkresové dokumentace pro ostatní stavební postupy zodpovídá Zhotovitel stavby v souladu se Směrnicí GR č. 11/2006, Příloha č. 4.
- 4.4.3 Zpracování technologických postupů (TP) provádění prací včetně kontrolního a zkušebního plánu v jednotlivých etapách stavby (především v plánované výluce) jednotlivých SO a PS v přiměřeném rozsahu nutném pro realizaci stavby

4.5 Dokumentace skutečného provedení stavby

- 4.5.1 Dokumentace skutečného provedení není v tomto případě požadována.

4.6 Zabezpečovací zařízení

- 4.6.1 Práce na zařízení zabezpečovací techniky jsou uvedeny v soupisu prací.

4.7 Sdělovací zařízení

- 4.7.1 Práce na zařízení sdělovací techniky jsou uvedeny v soupisu prací.

4.8 Silnoproudá technologie včetně DŘT, trakční a energetická zařízení

- 4.8.1 Dle rozsahu prací, se opravy nebudou přímo týkat žádné silnoproudé technologie, trakčních ani energetických zařízení.

4.9 Ostatní technologická zařízení

- 4.9.1 Neobsazeno.

4.10 Železniční svršek

4.10.1 Centrální nákup materiálu

- 4.10.1.1 **Nové vystrojené betonové pražce a kolejnice (dále „Materiál“), které jsou součástí SO 1 (kolejnice) a SO 2 (pražce) dle technické specifikace položky v Soupisu prací jednotlivých položek, nejsou součástí dodávky na zhotovení stavby a nejsou součástí nákladů stavby. Nákup vystrojených betonových pražců a kolejnic provede centrálně Objednatel a to včetně nákladů na Zhotovitelem přistavené dopravní prostředky v předem určených místech předání (dále „Místa předání“).**
- 4.10.1.2 Součástí činnosti Zhotovitele je u položek v Soupisu prací, u nichž je dodavatelem Materiálu Objednatel, veškerá manipulace včetně složení a přeprava Materiálu z Místa předání až do místa na stavbě viz bod 1.2.1 ZTP včetně jeho zabudování a včetně nákladů na tyto činnosti.
- 4.10.1.3 Centrálně dodávaný Materiál je v Místě předání předáván Zhotoviteli. Nakládku na své dopravní prostředky si Zhotovitel zajistí sám nebo prostřednictvím dodavatele Materiálu na základě jednotlivých objednávek. Zhotovitel si u dodavatele Materiálu ověří možnosti nákladky na vlastní dopravní prostředky. Doprava z Místa předání je na náklady Zhotovitele.

- 4.10.1.4 Pro nakládku a přepravu z Místa předání až do místa na stavbě viz bod 1.2.1 ZTP jsou v soupisu prací u SO 1.1 a SO 2.1 uvedeny položky pro nakládku a dopravu z předpokládaných Míst předání: pro kolejnicové pásy třídy R260 tv. 49 E1 délky 75 metrů a pro pražce betonové příčné vystrojené včetně kompletů B 91S/2 – žst. Strakonice. Místo předání může být Objednatel v průběhu zhotovení stavby změněno. Položky dopravy budou čerpány dle skutečných Míst předání.
- 4.10.1.5 Součástí každé dodávky Materiálu budou doklady o kvalitě dodávky dle příslušných TPD. Při předávání dodávky vystrojených betonových pražců a kolejnic poskytne Objednatel veškerou dokumentaci Zhotoviteli ke kontrole. Fyzické předání betonových pražců a kolejnic včetně kontroly kompletnosti a kvality dodávky Zhotoviteli bude provedeno v Místě předání.
- 4.10.2 Stavební objekt SO 1 - SVK a zřízení BK od km 265,702 do 267,847 je pro účely zhotovení, z důvodu věcně časových rozdělen na 2 podobjekty:
- SO 1.1 Železniční svršek
 - SO 1.2 Materiál a práce zadavatele - NEOCEŇOVAT !
- Podobjekt SO 1.1 Železniční svršek bude oceněn uchazečem v rámci výběrového řízení na zhotovení stavby.
- Podobjekt SO 1.2 **nebude oceněn uchazečem** v rámci výběrového řízení na zhotovení stavby. Jedná se totiž o materiál dodávaný do akce objednatelům!
- 4.10.3 Stavební objekt SO 2 - SVP, SČ a zřízení BK od km 269,704 do 271,391 je pro účely zhotovení, z důvodu věcně časových rozdělen na 2 podobjekty.
- SO 2.1 Železniční svršek
 - SO 2.2 Materiál a práce zadavatele - NEOCEŇOVAT !
- Podobjekt SO 2.1 Železniční svršek bude oceněn uchazečem v rámci výběrového řízení na zhotovení stavby.
- Podobjekt SO 2.2 **nebude oceněn uchazečem** v rámci výběrového řízení na zhotovení stavby. Jedná se totiž o materiál dodávaný do akce objednatelům!
- 4.10.4 Stavební objekt SO 3 - Následné podbití je pro účely zhotovení, z důvodu věcně časových rozdělen na 1 podobjekt.
- SO 3.1 Železniční svršek
- Podobjekt SO 3.1 Železniční svršek bude oceněn uchazečem v rámci výběrového řízení na zhotovení stavby.
- 4.10.5 Stavební objekt VON - Vedlejší a ostatní náklady není rozdělen na podobjekty. Objekt VON bude oceněn uchazečem v rámci výběrového řízení na zhotovení stavby.

4.10.6 SO 1 - SVK a zřízení BK od km 265,702 do 267,847

SO 1.1 - Železniční svršek

Stávající stav:

Kolejový rošt je tvořen z kolejnic tvaru „49 E1“, v úseku jsou vloženy betonové pražce s rozdělením „d“ a „e“, částečně SB5 s rozponovým upevněním T5, částečně SB8 s žebrovým upevněním ŽS4, šterkové lože je tvořené ze šterku frakce 31,5/63, kolej je svařená do bezстыkové koleje.

V km 265,768 se nachází žel. přejezd P1165, který tvoří 2 vnitřní železobetonové přejezdové panely. Venkovní části přejezdu jsou po obou stranách dobalené asfaltobetonem.

Ostatních dvou přejezdů P1166 v km 266,884 a P1167 v km 267,496 se opravy netýkají.

Fotodokumentace (směr po žkm):

Začátek prací **SO1** před výh. č. 8 km 265,702:



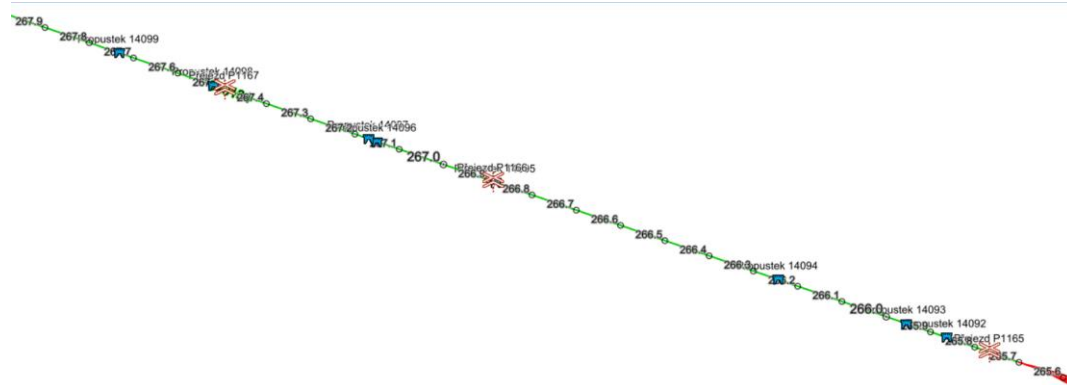
P1165 v km 265,768:



Konec prací **SO1** km 267,847 (foto směr proti žkm):



Opravovaný úsek SO1:



4.10.7 SO 2 - SVP, SČ a zřízení BK od km 269,704 do 271,391

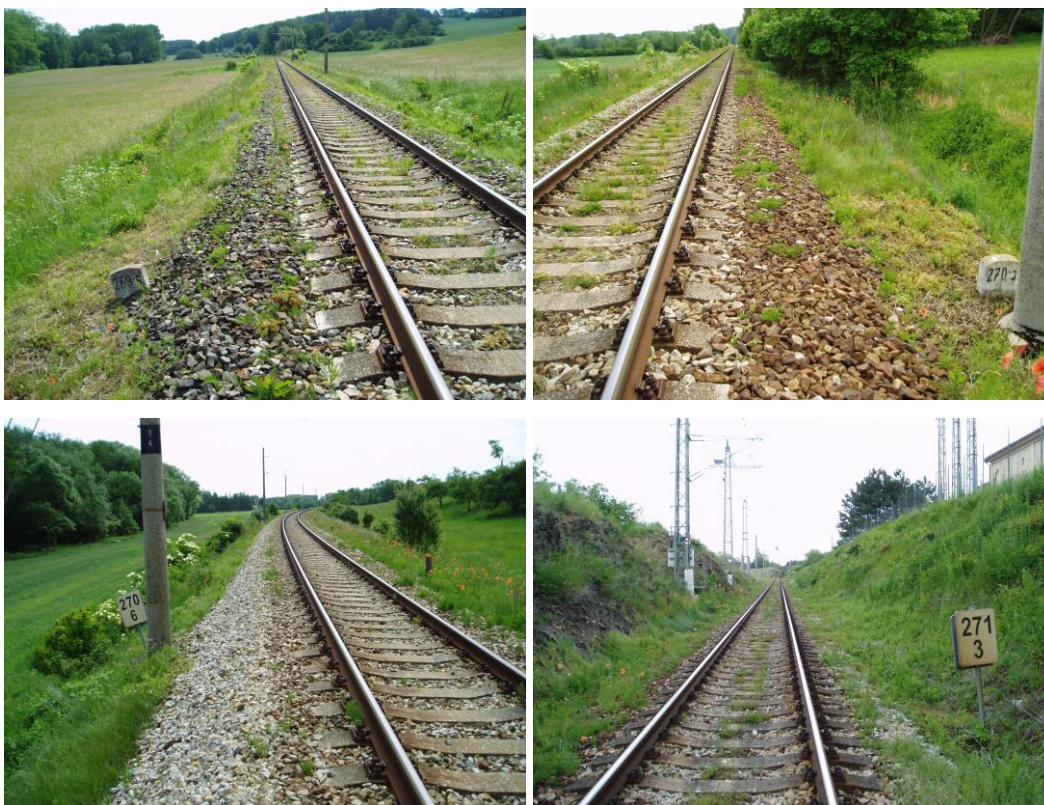
SO 2.1 - Železniční svršek

Stávající stav:

Kolejový rošt je tvořen z kolejnic tvaru „49 E1“, v úseku jsou vloženy betonové pražce s rozdělením „e“, částečně SB5 s rozponovým upevněním T5, částečně SB8 s žebrovým upevněním ŽS4, štěrkové lože je tvořené ze štěrku frakce 31,5/63, kolej je svařená do bezстыkové koleje.

Fotodokumentace (směr proti žkm):

Začátek prací **SO2** km 269,704:



Konec prací **SO2** km 271,391:



Opravovaný úsek SO2:



Směrové poměry SO1 + SO2:

TUDU	TU	DU	tržní znak	číslo koleje	začátek úseku	délka přechodnice (m)	začátek kružnicové části	délka kružnicové části (m)	konec kružnicové části	délka přechodnice (m)	konec úseku	směr	poloměr (m)	převýšení (mm)	rozšíření (mm)
Razice - Cejetice	0401	32	1.Kol	1	260,086	78,00	260,164	508,00	260,672	52,00	260,724	L	1520	52	0
Razice - Cejetice	0401	32	1.Kol	1	262,842	56,00	262,898	189,00	263,087	56,00	263,143	P	1440	56	0
Razice - Cejetice	0401	32	1.Kol	1	264,553	45,00	264,598	87,00	264,685	45,00	264,730	P	1800	44	0
Cejetice - Strakonice	0401	34	1.Kol	1	268,148	102,02	268,250	280,56	268,531	100,02	268,631	L	1100	83	0
Cejetice - Strakonice	0401	34	1.Kol	1	268,898	142,08	269,040	246,75	269,287	142,08	269,429	P	910	117	0
Cejetice - Strakonice	0401	34	1.Kol	1	270,364	100,02	270,464	503,95	270,968	120,03	271,088	L	1125	81	0
Cejetice - Strakonice	0401	34	1.Kol	1	271,348	0,00	271,348	40,00	271,388	0,00	271,388	P	214000	0	0
zst. Strakonice	0401	R1	1.Kol	1 A	271,505	0,00	271,505	64,00	271,569	0,00	271,569	L	1200	0	0

Požadavky stavby:

SO 1 - SVK a zřízení BK od km 265,702 do 267,847

SO 1.1 - Železniční svršek

Od km 265,702 do 267,847 souvislá výměna kolejnic za nové kolejnice 49 E1 R260 délek 75 m současně s výměnou všech částí stávajícího rozponového upevnění (mimo svrsek) u betonových pražců SB5 a s výměnou kompletů upevnění ŽS4 u betonových pražců SB8, 100% pryžových podložek pod patou kolejnice, zřízení bezстыkové koleje. Výměna LISů 14 ks. Veškeré nové kolejnice dodává zadavatel SŽ, s. o., OŘ Plzeň.

Výměna kolejového lože v místě „blafáku“ - za P1167 km 267,496 (za LISem 4,4 m) od km 267,518 v délce 25 m včetně uložení geotextilie.

Nakládka a převoz 31 ks SB8 užitých vystrojených z TO České Budějovice do žkm stavby.

Ojedinelá výměna 27 ks označených pražců SB5 za SB 8 užitých v km 267,690.

Ojedinelá výměna 4 ks pražců dřevěných u LIS v km 266,680 za SB 8 užitých.

TSO žel. přejezdu P1165 v km 265,768 - odtěžení KL v délce 8 m, do hloubky 30 cm pod ložnou plochu pražce, stávající vnitřní přejezdovou železobetonovou konstrukci nahradit novou vnitřní celopryžovou konstrukcí Rosehill v délce 5,4 m s novými náběhovými klíny. Pražce v přejezdu (10 ks) pod panely Rosehill musí mít rozdělení „u“ 600 mm a budou mít nově osazené komplety ŽS4 s antikorozií úpravou. Obě vnější strany přejezdu budou až k vnějším kolejnicím dobaleny asfaltobetonem v délkách - VPRÁVO trati 3 m a VLEVO trati 2,6 + 3,7 m (až za světla ke stáv. asfaltu).

Přejezdů P1166 v km 266,884 a P1167 v km 267,496 se opravy (ani výměny kolejnic) netýkají!

V celém úseku zůstanou stávající geodetické zajišťovací značky.

Šrotové kolejnice, betonové pražce SB5 budou uloženy na deponii v žst. Strakonice dle pokynů VM TO Strakonice.

Ekologická likvidace odpadů - štěrku z KL, asfaltobetonu, dřev. pražců a pryžových podložek.

Materiál dodávaný zhotovitelem:

Plný popis	MJ	Množství
Podložka pryžová pod patu kolejnice S49 183/126/6	kus	7 430,000
Přejezd celopryžový pro nezátížené komunikace	m	5,400
Lepený izolovaný styk tv. S49 délky 3,40 m	kus	2,000
Lepený izolovaný styk tv. S49 délky 3,60 m	kus	2,000
Lepený izolovaný styk tv. S49 délky 3,80 m	kus	2,000
Lepený izolovaný styk tv. S49 délky 3,90 m	kus	1,000
Lepený izolovaný styk tv. S49 délky 4,50 m	kus	2,000
Lepený izolovaný styk tv. S49 délky 4,40 m	kus	2,000
Lepený izolovaný styk tv. S49 délky 4,80 m	kus	1,000
Lepený izolovaný styk tv. S49 délky 4,90 m	kus	2,000
Součásti upevňovací vložka M	kus	9 440,000
Součásti upevňovací kroužek pružný dvojité Fe 6	kus	9 440,000
Součásti upevňovací šroub svěrkový T5	kus	9 440,000
Součásti upevňovací matice M24	kus	9 440,000
Komplety ŽS 4 (šroub RS 1, matice M 24, podložka Fe6, svěrka ŽS4)	kus	5 780,000
Komplety s antikorozií úpravou ŽS 4 (svěrka ŽS4, šroub RS 1, matice M24, podložka Fe6)	kus	40,000
Asfaltový beton ACP 22S 50/70 hrubozrný podkladní vrstva	t	5,456
Asfaltový beton ACO 11S 50/70 střednězrný-odrusná vrstva	t	4,547
Asfaltová zálivka pro trhlíny a spáry	kg	4,000
Geotextilie ochranné	m2	112,500
Kamenivo drcené drt' frakce 4/8	t	16,313
Kamenivo drcené štěrk frakce 31,5/63 třídy BI	t	540,000

Materiál dodávaný zadavatelem SŽ s.o., OŘ Plzeň:

Plný popis	MJ	Množství
Kolejnicové pásy třídy R260 tv. 49 E1 délky 75 metrů	kus	56,000
Kolejnice třídy R260 tv. 49 E1 délky 25,000 m	kus	2,000
Pražec betonový příčný vystrojený užitý tv. SB 8 P	kus	31,000

SO 2 - SVP, SČ a zřízení BK od km 269,704 do 271,391

SO 2.1 - Železniční svršek

Od km 269,704 do 271,391 souvislá výměna stávajících betonových pražců SB5, část SB8 za nové vystrojené betonové pražce B 91S/2 nově s rozdělením „u“, úprava bezстыkové koleje. V části úseku před km 271,391 demontáž stáv. a montáž nových pražcových kotev z důvodu návaznosti na úsek s kolejnicemi UIC 60.

Veškeré nové betonové pražce dodává zadavatel SŽ, s. o., OŘ Plzeň.

V celém úseku bude provedeno souvislé strojní čištění kolejového lože strojní čističkou.

Stávající sloupkové železobetonové geodetické zajišťovací značky budou vyjmuty a nahrazeny novými samostatnými konzolovými zajišťovacími značkami osazenými na stáv. sloupy TV. Konzolové ZZ budou opatřeny štítky s popisy zákl. parametrů zajištění polohy koleje.

Prosívka ze strojního čištění bude, po předem provedených laboratorních rozbořech kontaminace KL, využita ke zpevnění žel. spodku po obou stranách traťového úseku.

Vyzískaný materiál - předpoklad 60 ks SB8, budou uloženy na deponii v žst. Strakonice dle pokynů VM TO Strakonice.

Betonové pražce SB5 a SB8 budou uloženy na deponii v žst. Strakonice dle pokynů VM TO Strakonice.

Ekologická likvidace odpadů - železobetonových ZZ, pryžových a polyethylenových podložek.

Materiál dodávaný zhotovitelem:

Plný popis	MJ	Množství
Pražcové kotvy TDHB pro pražec betonový B 91	kus	28,000
Zajištění PPK konzolová značka	kus	27,000
Zajištění PPK štítek konzolové a hřebové značky	kus	27,000
Kamenivo drcené šterk frakce 31,5/63 třídy BI	t	1 620,000

Materiál dodávaný zadavatelem SŽ s.o., OŘ Plzeň:

Plný popis	MJ	Množství
Pražec betonový příčný vystrojený včetně kompletů tv. B 91S/2 (S)	kus	2 834,000

SO 3 - Následné podbití

SO 3.1 - Železniční svršek

Následná úprava směrového a výškového uspořádání po konsolidaci šterkového lože, bude provedena v celém úseku **SO 2** - od km 269,516 do 271,416 včetně výběhů v celkové délce 1,9 km.

Termín následného podbíjení se předpokládá v 1. polovině roku 2021, přesný termín výluk bude zhotoviteli sdělen po vydání odsouhlaseného ROV.

Materiál dodávaný zhotovitelem:

Plný popis	MJ	Množství
Kamenivo drcené šterk frakce 31,5/63 třídy BI	t	378,000

Podrobněji v příloze Díl 4 ZD - 65420194_Soupis prací k ocenění [zadání]

Vyzískaný materiál – předpokládá se 60 ks SB8. Zhotovitel uloží vyzískaný materiál dle požadavku VM TO Strakonice.

Uzavírka komunikací:

Zajištění uzavírek komunikací související s opravou přejezdu P1165 v km 265,768 zajišťuje zhotovitel.

4.11 Železniční spodek

4.11.1 Není zamýšlenými pracemi dotčeno.

4.12 Nástupiště

4.12.1 Není zamýšlenými pracemi dotčeno.

4.13 Železniční přejezdy

Opravné práce se týkají železničního přejezdu - P1165 v km 265,768

Popis prováděných prací a použitých materiálů viz výše v části „ Požadavky stavby “
SO 1 - SVK a zřízení BK od km 265,702 do 267,847

4.14 Mosty, propustky a zdi

4.14.1 Není zamýšlenými pracemi dotčeno.

4.15 Ostatní inženýrské objekty

4.15.1 Není zamýšlenými pracemi dotčeno.

4.16 Železniční tunely

4.16.1 Není zamýšlenými pracemi dotčeno

4.17 Pozemní komunikace

4.17.1 Není zamýšlenými pracemi dotčeno

4.18 Kabelovody, kolektory

4.18.1 Není zamýšlenými pracemi dotčeno

4.19 Protihlukové objekty

4.19.1 Není zamýšlenými pracemi dotčeno

4.20 Pozemní stavební objekty

4.20.1 Není zamýšlenými pracemi dotčeno

4.21 Trakční a energická zařízení

4.21.1 Není zamýšlenými pracemi dotčeno

4.22 Vyzískaný materiál

4.22.1 Vyzískaný materiál bude předán zhotovitelem místně příslušnému vrchnímu traťmistrovi.

4.23 Životní prostředí a nakládání s odpady

4.23.1 Zhotovitel se zavazuje dodržovat podmínky pro nakládání s nebezpečnými i jinými odpady.

5. ORGANIZACE VÝSTAVBY, VÝLUKY

5.1.1 Zhotovitel se zavazuje považovat zde uvedené množství a délku výluk za maximální. Objednatel si vyhrazuje právo pozměnit Zhotoviteli navržené časové horizonty rozhodujících výluk s cílem dosáhnout jejich maximálního využití a sladění s výlukami sousedních staveb.

5.1.2 Závazným pro Zhotovitele jsou termíny a rozsah výluk, které jsou uvedeny v následující tabulce:

Postup	Činnosti	Typ výluky	Doba trvání
	Zahájení stavby		říjen 2020
1. Sekce	Přípravné práce	Bez výluky	říjen 2020
2. Sekce	Opravné práce SO 1, SO 2	ROV 93121 et. A 21 N trať České Budějovice - Plzeň, úsek Čejetice – Strakonice <i>od 7:35 h do 18:10 h</i>	20. 10. 2020 – 9. 11. 2020
3. Sekce	Dokončovací práce SO 3 (následné propracování)	Denní výluky (bude upřesněno)	1. pololetí 2021
	Ukončení stavby		30. 6. 2021 (viz smlouva)*

*) Datum ukončení stavby je závislé na termínu zahájení stavebních prací

6. SOUVISEJÍCÍ DOKUMENTY A PŘEDPISY

- 6.1.1 Zhotovitel se zavazuje provádět dílo v souladu s obecně závaznými právními předpisy České republiky a EU, technickými normami a s interními předpisy a dokumenty Objednatele (směrnice, vzorové listy, TKP, VTP, ZTP apod.), vše v platném znění.
- 6.1.2 Objednatel umožňuje Zhotoviteli přístup ke všem svým interním předpisům a dokumentům následujícím způsobem:

**Správa železnic, státní organizace
Technická ústředna dopravní cesty,
Oddělení distribuce dokumentace**

Jeremenkova 103/23

779 00 Olomouc

kontaktní osoba: p. Jarmila Strnadová, tel.: 972 742 396, mobil: 725 039 782

e-mail: typdok@cdt.cz

www: www.tudc.cz, [www: http://typdok.cdt.cz](http://typdok.cdt.cz) nebo www.szdc.cz v sekci „O nás / Vnitřní předpisy / odkaz Dokumenty a předpisy“

7. PŘÍLOHY

- 7.1.1 Příloha č. 1 - Nákrešný přehled žel. svršku
- 7.1.2 Příloha č. 2 - Evidenční list přejezdu P1165 km 265,768